

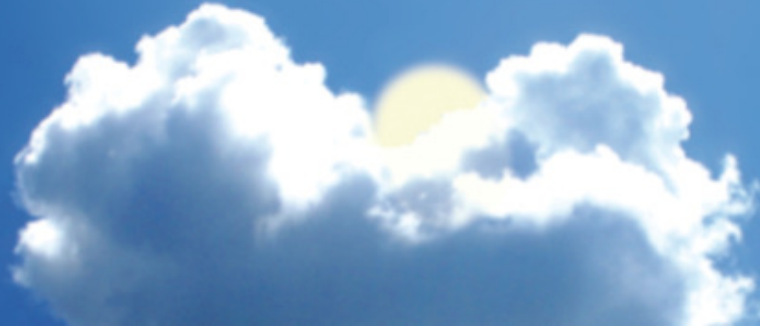


La Fondation Cœur et Artères : la recherche au service de la Vie



SOMMAIRE

- **La Fondation Cœur et Artères,**
une fondation de recherche, reconnue
d'utilité publique
- **Les maladies cardiovasculaires,**
une véritable épidémie qu'il est possible
d'endiguer
- **Soutenir la recherche,**
pour sauver des vies
- **Des experts,**
au service de la Fondation



La Fondation Cœur et Artères, reconnue d'utilité publique

Fondation reconnue d'utilité publique, la Fondation Cœur et Artères a pour objet de lutter contre les maladies cardiovasculaires (infarctus du myocarde, accident vasculaire cérébral, artérite des membres inférieurs...) et leurs facteurs de risque : diabète, obésité, hypertension artérielle, excès de cholestérol... que l'on appelle globalement les maladies cardiométaboliques.

Les maladies cardiovasculaires, première cause de mortalité dans le monde, représentent un véritable enjeu de santé publique.

Entourée et supportée par de grandes entreprises et l'Etat, la Fondation soutient de façon significative de grands programmes de recherche et met en place ou s'associe à des actions de prévention à destination de nos concitoyens.

La Fondation a été créée par le **Professeur Jean-Charles Fruchart**, éminent spécialiste des maladies cardiovasculaires. Ses découvertes scientifiques, notamment sur le cholestérol, lui ont valu une renommée internationale et de très nombreux prix. Il est le Président du Conseil de Surveillance.

Témoignages :

Pr. Serge Hercberg, membre du conseil de Surveillance de la Fondation Cœur et Artères.

Directeur de Recherche à l'Unité Inserm 557, Professeur de Nutrition à l'Université de médecine Paris 13

« Les maladies cardiovasculaires, l'obésité, le diabète, ou encore l'hypertension, toutes ces grandes maladies chroniques auxquelles nous sommes confrontés, sont dues à de multiples facteurs d'ordre génétique, biologique ou environnemental. L'alimentation, comme l'activité physique d'ailleurs, font partie des facteurs environnementaux.

Depuis une vingtaine d'années, de nombreux travaux ont permis d'identifier certains facteurs de risque ou de protection liés à la nutrition (alimentation et activité physique) dans ces grandes maladies chroniques.

Il est primordial de continuer et d'accentuer les travaux de recherche sur les liens entre la nutrition et la santé, afin de pouvoir mettre en place de nouvelles approches préventives.

C'est le sens de mon engagement au sein de la Fondation Cœur et Artères. »

→ Chercher

Dans le domaine des maladies cardiométaboliques, la Fondation soutient financièrement les programmes de recherche et de prévention visant à :

- promouvoir une hygiène de vie favorable à la santé cardiovasculaire,
- faciliter la mise au point d'aliments meilleurs pour la santé cardiovasculaire,
- découvrir des traitements préventifs et de nouvelles solutions thérapeutiques plus efficaces et plus adaptés à chaque patient.

Ces programmes sont soumis et suivis régulièrement par les meilleurs experts internationaux.

Pour découvrir l'ensemble des programmes soutenus par la Fondation Cœur et Artères

→ www.fondacoeur.com

→ Informer

La Fondation a également pour mission de diffuser les connaissances scientifiques et médicales dans le domaine de la prévention et du traitement des maladies cardiovasculaires et de leurs facteurs de risque auprès des professionnels de santé et des entreprises interpellées par le développement de ces maladies.

→ Prévenir

La Fondation joue aussi un rôle de prévention des maladies cardiovasculaires en sensibilisant le grand public aux facteurs de risque. Elle organise et s'associe ainsi à des actions de terrain.

Pour découvrir l'ensemble des actions de prévention de la Fondation Cœur et Artères

→ www.fondacoeur.com

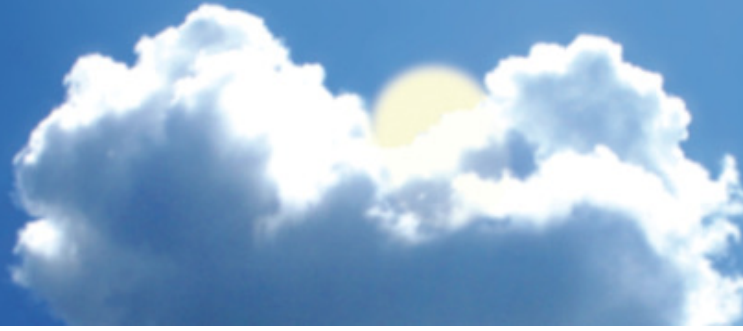
Témoignages :

**Pr. Max Lafontan, membre du Conseil Scientifique International de la Fondation Cœur et Artères
Directeur de Recherche INSERM - Toulouse**

« L'obésité est une maladie chronique, au coût social élevé. L'obésité est d'installation précoce ; les jeunes obèses sont à haut risque de rester obèses. Une telle situation justifie la mise en œuvre de stratégies préventives. Les déterminismes d'un développement anormal de la masse grasse restent à identifier. De plus, l'obésité s'accompagne d'une profusion de pathologies plus ou moins invalidantes et d'apparition progressive. Au lieu de diagnostiquer et de prendre en charge les facteurs de risque isolément - obésité, diabète, hypertension, dyslipidémies -, l'approche idéale de l'obésité doit être transversale et multidisciplinaire. Les premières anomalies pondérales ou métaboliques doivent être prises en compte dès le plus jeune âge. Négligées, elles préparent le terrain, sur le long terme, aux maladies cardiovasculaires.

Ce type de recherche, aujourd'hui incontournable, est très coûteux et nécessite d'importantes mises en réseau de divers acteurs pluridisciplinaires. C'est tout le travail de la Fondation Cœur et Artères »

2



Les maladies cardiovasculaires : une véritable épidémie qu'il est possible d'endiguer

→ Les maladies cardiovasculaires : 1^{ère} cause de mortalité dans le monde. Et en France ?

Quelques chiffres :

- 120 000 infarctus du myocarde*
- 130 000 accidents vasculaires cérébraux*
- 180 000 décès*
- 25 % des décès des hommes et 36 % de ceux des femmes sont la conséquence de maladies cardiovasculaires*
- 2 millions de diabétiques
- 13,9 millions de personnes en surpoids dont 5,9 millions d'obèses
- Plus d'1,5 millions d'enfants obèses

* par an, en France

Derrière cet ensemble de maladies cardiovasculaires, se cachent des maladies que l'on appelle maladies métaboliques et qui favorisent le développement des maladies cardiovasculaires, telles que l'obésité et le diabète. Or, ces maladies, sont elles aussi en pleine expansion.

Entre 1987 et 1996, l'obésité a augmenté d'environ 45 % dans l'Hexagone. La jeunesse française, longtemps « protégée » face à cette épidémie, est à son tour touchée avec plus de 13% des enfants et adolescents présentant aujourd'hui une obésité ou un surpoids. On dénombrait aujourd'hui en France 16% d'obèses dans la classe d'âge des 7-12 ans, alors qu'ils n'étaient que 5% en 1980. En

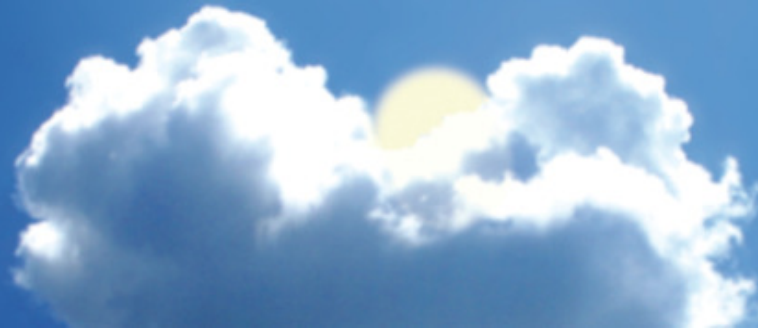
2000, 1,8 million de Français étaient atteints de diabète de type 2 avec une augmentation de 3,2 % par an du nombre de diabétiques constatée entre 1998 et 2000.

En 2020, près de 20 % de la population française sera classée dans la catégorie des "obèses" (Inserm, Institut National de la santé et de la recherche médicale) soit une personne sur cinq.

→ Comment les maladies cardiovasculaires sont-elles devenues le fléau du 21^{ème} siècle ?

- vieillissement de la population,
- alimentation déséquilibrée,
- tabac,
- stress,
- augmentation de la sédentarité.

3



Soutenir la recherche pour sauver des vies en prévenant et en combattant les maladies cardiovasculaires

→ Les avantages fiscaux des entreprises

La loi n°2003-79 du 1^{er} août 2003 relative aux fondations contient des dispositions fiscales très incitatives pour les dons des entreprises.

- 60% du montant du don est directement déduit de l'impôt sur les sociétés dans la limite de 0,5% du chiffre d'affaires de l'entreprise mécène ;
- possibilité pour l'entreprise d'étendre sur 5 ans l'avantage fiscal résultant de son don au delà du plafond des 0,5% du CA (Article 238 bis du C.G.I.)

Montant du don	Coût réel	Economie d'impôt
50 000	20 000 €	30 000 €
100 000	40 000 €	60 000 €
600 000	240 000 €	360 000 €

→ RSE ou l'intégration volontaire des préoccupations sociales

La responsabilité sociétale des entreprises n'est pas uniquement un sujet d'actualité, c'est aussi une question prépondérante pour la société de demain.

Soutenir la recherche c'est exprimer avec force vos valeurs : solidarité, respect et engagement.

En soutenant la recherche sur les maladies cardiovasculaires, votre entreprise s'implique de façon citoyenne dans une problématique de santé publique.

→ Ils soutiennent la Fondation

La Fondation a été soutenue à sa création par les Pouvoirs publics (quatre ministères siègent au Conseil de surveillance), et par de nombreuses entreprises qui sont intervenues de manière significative : Auchan, Banque populaire du Nord...Bonduelle, CIC, Crédit du Nord, Danone, Genfit, McCain, Sanofi-Aventis, Servier, Tupperware, Unilever, Verspieren,



Fondation Cœur et Artères – 2010

4



Des experts au service de la Fondation Cœur et Artères

→ Un Conseil de surveillance pour orienter et contrôler

Le Conseil de Surveillance assure le pilotage stratégique et la surveillance de l'administration de la Fondation. Il est composé de 12 membres représentant les entreprises partenaires et les ministères de tutelle et des personnalités qualifiées. Il est présidé par le Professeur Jean-Charles Fruchart.

Collège des membres fondateurs industriels :

- **LA BANQUE POPULAIRE DU NORD** représentée par M. Eric GREVET, Secrétaire Général
- **BONDUELLE** représentée par M. Christophe CHATEAU, Directeur de la communication et du marketing corporate
- **MC CAIN** représentée par M. Jean BERNOU, Président de McCain Continental Europe
- **SANOFI-AVENTIS** représentée par Mme Caroline DEGROOTE, Direction relations institutionnelles et médicales

Collège des membres de droit :

- **Le Ministère de la Recherche**, représenté par M. DEMOTES-MAINARD, Direction Générale de la Recherche et de l'Innovation
- **Le Ministère de l'Industrie**, représenté par M. Daniel VASMANT, Direction Générale des entreprises
- **Le Ministère de l'Intérieur** représenté par M. Patrick AUDEBERT, bureau des associations et fondations
- **Le Ministère de la Santé**, représenté par M. Michel CHAULIAC, Direction Générale de la Santé

Collège des personnalités qualifiées :

- **M. Christophe di POMPEO**, Chercheur en Economie de la Santé
- **M. Jean-Charles FRUCHART**, Président Elect de la Société Internationale d'Athérosclérose
- **M. Serge HERCBERG**, Vice-Président du Comité Stratégique du PNNS (Programme National Nutrition Santé)
- **M. Salem KACET**, Professeur de Cardiologie et Vice-Président de l'Université Lille 2 Droit et Santé



→ Un Conseil scientifique international pour proposer et conseiller

Le Conseil Scientifique International est l'instance consultative de réflexion et de proposition auprès du Conseil de Surveillance, s'agissant des questions scientifiques et médicales. Garant de l'indépendance scientifique de la Fondation, il comprend 10 chercheurs et cliniciens français et étrangers de renommée internationale.

Pr. Alan CHAIT

University of Washington School of Medicine Seattle (USA) - Professor & Head of Metabolism, Endocrinology and Nutrition Division

Pr. Jean DAVIGNON

Institut de recherches cliniques de Montréal (Canada) - Chercheur émérite

Pr. Jean-Pierre DESPRES

Institut cardiologique de Québec Hospital Laval Sainte Foy (Canada) - Chair Professor of Human Nutrition - Director of Research, Cardiology

Pr. Pierre DUCIMETIERE

INFERM-APHP Paul Brousse (France) - Directeur de Recherche Epidémiologie

Pr. Michel HERMANS

Hôpital Saint Luc Bruxelles (Belgique) - Professeur de Médecine, Médecine interne, Endocrinologie, Diabète

Pr. Jean Marc LABLANCHE

CHRU Lille (France) - Directeur Cardiologie Interventionnelle

Pr. Max LAFONTAN

Inserm CHU Toulouse (France) - Director of Obesity Research

Pr. Nikolaus MARX

Université de Ulm (Allemagne) - Professeur de Médecine, Cardiologue

Pr. Eddy RUBIN

Lawrence Berkeley National Laboratory University of California (USA) - Director of the Genomics Division

Pr. Angelo TREMBLAY

Université Laval - Québec (Canada) - Directeur de Recherche Obésité



Fondation Cœur et Artères

96 rue Nationale – 59000 Lille

Tél. : 03 28 16 92 00

Fax : 03 28 16 92 01

Email : contact@fondacoEUR.com

www.fondacoEUR.com